



「手に職」の
内装仕上げ職人の世界へ!

内装仕上げ業界
まるわかり
HANDBOOK

街をつくる。
生活空間を仕上げる。
こうして文化を築いていく。
それが内装仕上げという仕事。

際立つ威厳や存在感を持つ建築は、
街の顔にもなり得ます。
しかし、建築が本来の役割を果たすのは
その内部にいる人々と、その生活を創造する空間なのです。
内装仕上げとは、まさに生活や文化を築く仕事です。
この冊子では、すべての人々の生活に直結する
内装仕上げというお仕事を、まるごと紹介していきます。

INDEX目次

内装仕上げ業界とは？	P3
データでわかる内装仕上げ業界	P4
内装仕上げ業界にかかわる人びと	P5
内装仕上げ業の関連資格一覧	P6
内装仕上げ業界まるわかりデータ	P7
内装仕上げ現場をめぐる1日	P9
すべての建築には内装がある！	P11
内装職人インタビュー	P13
内装仕上げ業界 Q&A	P17

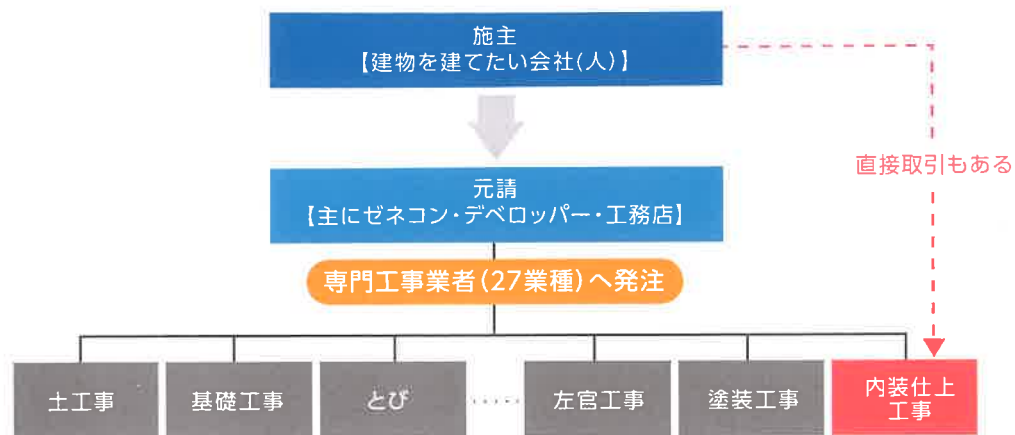
内装仕上げ業界とは?

建物の内部にある壁や天井、床を生活できる空間へと仕上げるのが内装仕上げです。現場で施工する技能士(職人)をはじめ、施工管理や資材メーカーなど多くの人が関わります。

▶ そもそも「建築」の仕事とは?

建設業は大きく分けると土木工事で建築工事に分かれます。道や港、トンネルなどをつくるのが土木工事。住宅やマンション、駅や病院などの建物をつくるのが建築工事です。

内装仕上げ業は建築物の内部空間を生活ができる場所に仕上げる建築工事の仕事です。設計、現場監督にはじまり、掘る人、組む人、運ぶ人、染める人、電気をひく人...これらを専門工事業者といい、内装仕上工事業もそのひとつです。



▶ 「内装仕上げ」ってどんな仕事?

内装仕上工事は、外壁や屋根が組みあがったあとに、その内部に各部屋の壁や天井を組み、壁紙や床材を貼ることで、皆さんが見慣れているような生活空間を仕上げる仕事です。建築そのものにも多くの人が関わりますが、内装仕上げ業界にも多くの職種が関わります。



壁装職人による「クロス張り作業」



床職人による「フロアのシート張り作業」

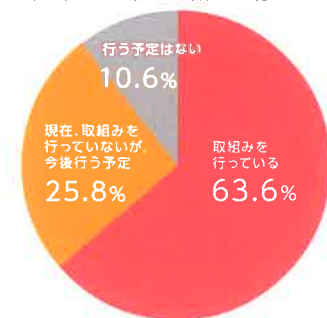
データでわかる内装仕上げ業界

建設業というと、キツイ・キタナイ・キケンな3K仕事の代名詞とされた時期もありますが、内装仕上げ業を含め、建設業界全体が大きな転換期を迎えています。

▶ 昔とは違う、変わる建設業界! 女性活躍を推進

かつては「男性ばかりの職場」の代表格だった建設業。現在では、業界全体で働き方改革や女性活躍推進の取り組みが進み、改革に消極的な企業はむしろ少数派になりつつあります。こうした取り組みにより、女性の技能士(職人)も徐々に増えてきています。改革の一例として、女性専用の仮設トイレなども設置するようになりました。

Q 女性の活躍推進の取り組みを行っている



▶ 技術があれば引く手あまた! 長く働ける仕事

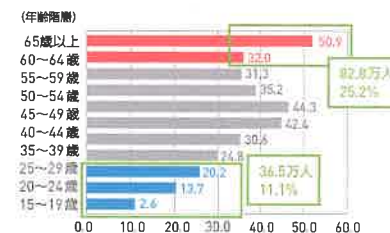
人材不足が深刻といわれる建設業界ですが、言い換えれば、長年働いてきたベテランの熟練の技術はまだまだ求められており、職人の手作業が必要とされる業界なので、技術があれば長く働くことができる仕事です。

一方、20世紀後半に比べて建設投資額は減っているものの、近年はやや回復傾向をみせています。

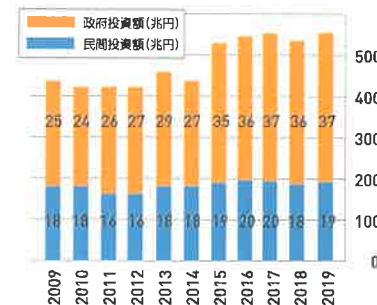
建設業全般で技能労働者数も減り、若手入職者のニーズは常にあります。

「建設需要はあるのに働き手が少ない」という状況のため、この業界への新規の入職者は、技術を持っていれば仕事が減るというリスクは少ないといえます。さらに、道具の進化による業務の効率化や働き方改革等の法整備化により、労働時間も改善されてきています。

年齢階層別の建設技能労働者数

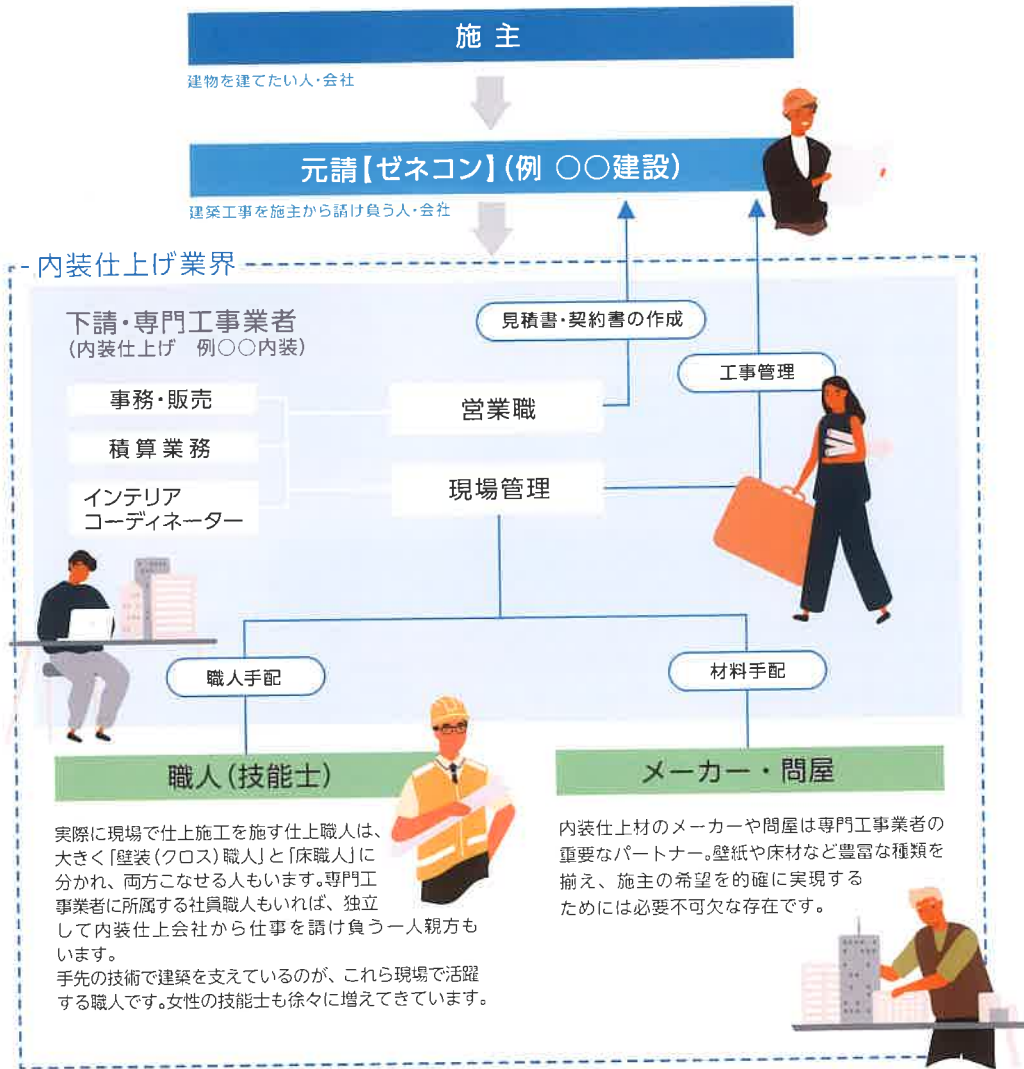


出典：総務省「労働力調査」(H30年平均)を元に国土交通省にて推計



出典：国土交通省「建設投資見通し」・「建設業許可業者数調査」、総務省「労働力調査」

内装仕上げ業界にかかわる人びと



▶ 内装仕上げ業の職種解説

営業職	施主やゼネコンとの見積りや打ち合わせや見積り、契約などを担当。 <small>女性も活躍</small>
現場管理職	職人の手配、メーカーや間屋などへの材料手配、元請けとの工程の管理など
積算業務	図面から必要な材料等を導き出す導き出す職種。基本は内勤。 <small>女性も活躍</small>
コーディネーター	内装、インテリアなどに関する打ち合わせ営業など。 <small>女性も活躍</small>

内装仕上げ業の関連資格一覧

資格種類	認定者・認定機関	職種	取得の難易度
建設・建築業			
一級建築士	国土交通省	設計 / 営業 / 管理 / その他	★★★★★ 内装業界だけでは宝の持ち腐れな資格
二級建築士	都道府県知事	設計 / 営業 / 管理 / その他	★★★★ 工務店向きだが役に立つ
一級建築施工管理技士			★★★★ 内装業界のみならず広範囲に活用できる
一級建築施工管理技士補	国土交通省	営業 / 管理 / その他	★★★★ 内装業界のみならず広範囲に活用できる
二級建築施工管理技士(種別 / 仕上げ)			★★★ 最も適した資格のひとつ
二級建築施工管理技士補(種別 / 仕上げ)			★ 最も適した資格のひとつで専門校在学中に取得可
インテリアコーディネーター	公益社団法人インテリア産業協会	営業 / 管理 / その他	★★★★ 最も適した資格のひとつ
インテリアデコレーター	日本室内装飾事業協同組合連合会	営業 / 管理 / その他	★★★★ 最も適した資格のひとつ
建築積算士	公益社団法人日本建築積算協会	積算 / 営業 / 管理 / その他	★★★ 社内に積算部門があれば最適。営業管理にも役立つ
建築積算士補			★★★ 社内に積算部門があれば最適。営業管理にも役立つ
建設業経理事務士	財団法人建設業振興基金	経理事務 / 営業 / 管理 / その他	★★ 建築業の経理事務職を目指すなら必要
内装仕上業			
1級(2級)内装仕上施工技能士 プラスチック系床仕上げ工事作業 / カーペット系床仕上げ工事 / 木質系床仕上げ工事作業 / 鋼製下地工事作業 / ボード仕上げ工事作業 / 化粧フィルム工事作業 / カーテン工事作業	厚生労働省	技能士(職人)	★★★★(1級) ★★(2級) 各種職人の経験年数に応じて受験資格を得られる
1級(2級)表装技能士	厚生労働省	技能士(職人)	★★★★(1級) ★★(2級) 各種職人の経験年数に応じて受験資格を得られる

コラム

東京・首都圏の建築業界、内装業界のこれから

text by 株式会社日刊建設通信新聞社 企画営業総局長 池村 祥信 氏

内装仕上げ業界を国内規模で見ると、建設投資のうち新築工事は減少傾向にあります。首都圏では異なる状況です。とくに東京では、東京駅周辺エリアを始め浜松町エリア、品川・高輪エリア、渋谷、新宿、池袋など大規模開発の計画が目白押しです。周辺地域でも神奈川ではJR東海道本線の大船～藤沢間の新駅設置に伴う駅周辺の開発があり、埼玉では大宮駅周辺の複数の再開発を始め、商業ビル等の建設が計画されています。また、成田空港の機能強化に併せて、周辺の物流施設や宿泊施設、商業施設などの建設も見込まれ、新築需要も旺盛です。さらに、リニューアル・リフォームなど建物の改修は増えており、新築工事が減少しても、内装仕上げ工事は今まで以上に必要とされ、むしる施工する人材確保の方が課題となっています。

業界各社の状況

平均年収 ※週6日勤務の場合の目安額

	新卒1年	3年目	3年間の賃金上昇率
営業管理	2,740,000	3,280,000	19.7%
社員職人	2,880,000	3,500,000	21.5%
一人親方	2,500,000	3,750,000	50.0%

職人は技術が向上すれば、こなせる仕事量が目に見えて増えるので、それに伴い賃金も伸ばすことが可能です。一方、営業管理職は経験が必要になるため、賃金上昇率は職人よりもやや落ちます。一人親方の場合、当面は親方に付いて修行に近い形になるので、年収は親方の半分以上となることも。

有休制度

100%

年次有給休暇制度は、全社が制度化しています。

有休利用率

60%

利用率向上がこれからの業界課題です。

現場への直行直帰

75%

営業管理も職人も、現場への直行直帰が可能という会社の柔軟性はとても有効。

業務のデジタル化率

60%

現場仕事が基本の業界のため、図面のデジタル化などは進みつつあります。

新卒採用の取り組み

新卒採用の実施率

66%

6割強の会社で、営業管理職や社員職人を常時募集しています!

インターンシップ制度の有無

40%

一度、体験してみたい!という方には、さまざまなかたちで受け入れる準備があります。

新人研修の制度化

40%

新入社員向けに、希望に合わせた新人研修を制度化している会社もあります。

就業体験のご希望は、ジェイシフ関東まで!

関東建設インテリア事業協同組合 TEL 03-3254-1138 / <https://jcif-kantou.or.jp/>

福利厚生

社会保険・年金

100%



〔厚生年金〕〔健康保険〕〔介護保険〕〔雇用保険〕の加入率は100%。

住宅支援

70%



住宅手当とは家賃補助のこと。家賃の何割が補助されるかは企業によって異なります。社員寮完備の会社もあります。

安全対策

上乗せ労災保険

100%



建築現場は、一般企業に比べて、ケガの可能性が高い仕事。各社では通常の労働者災害補償保険に加え、上乗せ労災保険にも加入しています。

安全装備(必携3種)



- ヘルメット
- 安全帯
- 安全靴

ヘルメットは頭部を守り、安全帯は高い場所での作業や移動の際に、墜落や転落などの労働災害を防止するための保護具です。安全靴は金属や樹脂製の先芯を備え、つま先を守るための靴。これらは会社から支給されます。

コラム

内装職人の人生設計 社員職人と一人親方……どちらを選ぶ?!

text by ジェイシフ関東

内装仕上げ業界の人生設計を、社員職人と一人親方に分けて考えてみましょう。
社員職人とは、文字通り、内装請負会社の社員として現場に行き、施工を担当する形態です。給与制で、社会保険、厚生年金と会社の健康保険制度に加入することになります。
一方、一人親方とは、個人事業主として各現場の施工を請け負って働く形態で、フリーランスという言い方もできます。5日分の仕事を請け負い、3日で完了できれば収入は増えますが、7日かかれば収入減に。国民年金と国民健康保険などの社会保険に自分で加入する必要があります。移動や施工の道具、服装の費用はすべて自己負担になりますが、仕事を選ぶことができます。内装仕上げ業界では、一人親方として活躍する職人が大多数ですが、現場での安全や働き方改革などを考慮して、今後は社員職人が主流となっていくそうです。職人を同年が経験してから現場の管理職になるという選択肢もあります。現在、内装仕上げ業にかかわらず、建築業界全体で労働時間と条件の改善が進められており、10年後は大きく変わると考えられます。

内装仕上げ現場をめぐる1日

建築現場に関わる内装仕上げ業者の1日といっても、なかなかわかりづらいものです。ここでは例として〇△内装(株)に勤務する営業管理部の山田さんと工事部所属で床仕上げ職人の佐藤さんの1日を追いかけてみます。

登場人物
〇△内装株式会社

営業管理部
山田さん



工事部
佐藤さん



8:00
出社して朝礼、
メールチェック、
1日の段取り確認。

9:30

担当する〇×建設マンション
新築現場へ。
現場監督と打合せ。



10:00

休憩時間を利用して、
山田さんと佐藤さんが合流。
進捗確認と打合せ。



〇×建設が元請けのマンション
新築現場へ直行。
朝礼と打合せ、そして体操。
協力会社の一人親方とも打合せ。

現場作業!



現場作業!

12:00
昼食・休憩



11:00

床材メーカー担当者と打合せ。



14:00

電車で移動。
新規リフォーム物件の
現場確認。



16:00

帰社して見積作成。
佐藤さんからの作業
日報をメールで確認。
何人かの一人親方の
スケジュールを電話で
確認して終業、帰宅。



17:00

作業終了後、
後片付けと翌日の
段取り確認をし、
作業日報を会社に
送信して直帰。



現場作業!

13:00



15:00

休憩

午後は昼礼から始まる。
その日と翌日の作業確認。

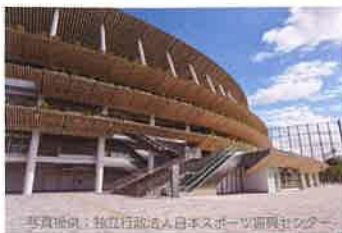
すべての建築には内装がある!

街のランドマークも著名な建築家の作品も、戸建ての住宅も、そこに必要な空間をつくるのが内装仕上げの仕事です。ジェイシフ関東の組合員企業が施工した建築の一部を紹介します。訪れた際は、床や壁、天井を気にしてみてください。

CASE 01

▶ 国立競技場

東京2020オリンピック・パラリンピックの開会式や陸上競技のメイン会場として2019年11月30日に竣工しました。旧国立競技場の解体から竣工までの期間は、この規模の建築物にしてはとても短いものでした。それでも、すべての工事関係者の力を結集し、日本のスポーツの聖地は生まれ変わりました。



写真提供：独立行政法人日本スポーツ振興センター



写真提供：独立行政法人日本スポーツ振興センター

規模の大きさと建築工事の期間の短さなど様々な要因で、内装仕上業者も数社が国立競技場の施工に携わりました。未来に向けた建築として、オリンピック成功に向けて尽力した職人さんたちの仕事を間近に感じて下さい。

DATA

名称/国立競技場
所在地/東京都新宿区霞ヶ丘町10-1
竣工日/2019年11月30日
発注者/独立行政法人日本スポーツ振興センター
受注者/大成建設・梓設計・隈研吾建築都市設計事務所共同企業体
敷地面積/約109,800㎡(旧競技場:約74,000㎡)

建築面積/約69,600㎡(旧競技場:約33,700㎡)
延べ面積/約192,000㎡(旧競技場:約51,600㎡)
高さ/約47m
大きさ/南北方向約350m、東西約260m
階数/地上5階、地下2階(旧競技場:地上5階)
構造/鉄骨造、一部鉄骨鉄筋コンクリート造ほか

CASE 02

▶ 東京オペラシティ

地上54階地下4階建の「ビジネスゾーン」、新国立劇場と収容人員1632名のコンサートホール、アートミュージアムなどで構成される「芸術文化ゾーン」、これらに「アメニティ・商業ゾーン」を加えた三つの領域を一体化させ、鉄道や道路、地域社会とも結びついた都市空間が魅力の複合施設です。



写真提供：東京オペラシティビル株式会社

市内でも屈指の大規模開発事業であり複数のスーパーゼネコンが施工を請け負っています。内装仕上業者も複数の会社が現場施工を担っています。ビジネス、文化、商業といった様々な場面に適応した意匠を実現させた空間の違和感と統一感を見つけてみて下さい。

DATA

名称/東京オペラシティ
所在地/東京都新宿区西新宿3丁目20-2 東京オペラシティタワー
竣工日/1997年5月(新国立劇場)
敷地面積/15,426㎡(街区全体:44,091㎡)
建築面積/13,936㎡(街区全体:33,425㎡)
延床面積/241,995㎡(街区全体:310,874㎡)

最高高さ/234.371m(地盤面TP+41,389m)
設計・監理/㈱NTTファシリティーズ・一級建築士事務所、
㈱都市計画設計研究所、㈱TAK建築・都市計画研究所
施工/東京オペラシティ建設工事共同企業体、㈱竹中工務店、
㈱大林組、鹿島建設㈱、清水建設㈱、大成建設㈱、㈱フジタ、
小田急建設㈱、共立建設㈱、京王建設㈱、戸田建設㈱、
昭石エンジニアリング㈱

内装職人インタビュー

「内装職人」といっても、ひと言では表せないほど実に多様な種類の仕事があり、それぞれの分野で自分の技やこだわりを持つ職人がいます。今回は、各専門分野で活躍する現役の職人に登場いただき、実際の仕事について語っていただきました。まずは、まだ入職したてのフレッシュな「床仕上げ職人」とこの道10年の「インテリアコーディネーター」が登場！それぞれの仕事の魅力をぜひ知ってください。



床仕上げ職人として成長を日々実感腕を磨いていく楽しさがあります

あきらこうぎょう
株式会社晶工業 床仕上げ職人 **入社半年**
鈴木 要さん

きっかけはインターンシップでの職業体験

高校時代のインターンシップでの職業体験で、タイルカーペットを壁に沿って切るという実習がありました。実際に自分でやってみて、この仕事は面白そうだと思ったことがきっかけでした。タイルカーペットや長尺シートの床材などを貼る床仕上げ職人になりたいと思い、現在の会社に入社しました。今は、内装の床仕上げ職人の見習いという立場で、先輩の職人の皆さんから教わりながら、学ぶ日々を送っています。

仕事は難しいが、覚える楽しさややりがいがある

現場では、タイルカーペットなどの床材を貼るという職人としての基本的な技術を学んでいます。床材をカッターを使って指定の形・サイズに切り取る「切り込み」という作業があるのですが、すき間ができないよう切り取るだけでも難しい一方で、その分やりがいもあります。最初はまったくきれいに取らず、格闘する日々でしたが、作業を繰り返すうちに段々でできるようになり、職人としての仕事の面白さを感じています。

将来は資格を取得し、現場を任せられるようになりたい

仕事は、社内の先輩職人から一つずつ教えていただいているのですが、大きな現場では、たまたまそこで一緒になった職人の方に教わる、ということもあります。また、現場には内装以外の職種の人もたくさんいるので、いろいろな職種が集まって一つの建築物を作り上げていくのだと実感でき、そんなところにも魅力を感じます。今の目標は、職人としての腕を磨きつつ、1級内装仕上げ施工技能士の資格を取ること。将来は現場を任せられる職人になれるよう、頑張っていきたいと思っています。



お客様の理想のインテリアを職人さんと一緒に作り上げていく

むつみや
株式会社睦屋 インテリアコーディネーター **10年目**
高橋 亜矢子さん

個人宅のインテリアを最初から最後まで責任を持って提案

私は、10年前まで営業を担当していましたが、それ以降はインテリアコーディネーターとして、輸入のファブリックや椅子張り、壁紙、カーペットなど幅広い商品を個人のお客様にご提案する業務を担当してきました。クロス職人や床職人とは業務内容は違いますが、お客様の担当者として個人宅へ伺い、寸法の実測から商品の選定、見積り、作業を行う職人の手配を行い、内装工事の完了後の立ち合いまで、責任を持って担当します。

経験を積むことで仕事への自信につながる

もともと建築関係の仕事に就きたかったので、インテリアコーディネーターを志望し現在の会社に入社したのですが、最初は右も左もわからないまま現場に行き、できることをやってくるのが精いっぱいでした。インテリアや内装は、インテリアコーディネーターが一人でできるわけではありません。社内の先輩や上司はもちろん、職人の方々とうまく連携し、配慮しながら進めていくことが重要です。周囲の方からいろいろ教えてもらいながら、数多くの現場をこなすうちに、自信を持って仕事ができるようになりました。

聞く姿勢と寸法へのこだわり

仕事で大切にしているのは、お客様のお話をよく聞くということです。お客様がどのようなインテリアや商品を求めているか、ご要望を具体的に聞きながら、こちらからお客様の引き出しを開けていくために、聞くという姿勢は大事だと思います。もう一つは、寸法へのこだわり。インテリアはミリ単位で考える世界で、寸法に間違いがあってはせっかくの素敵な壁紙やファブリックも台無しです。ですので、自分の実測の寸法、発注する寸法、納品後の寸法など、インテリアコーディネーターとして寸法にはこだわっていきたくと思っています。



内装職人インタビュー

続いて、同じ会社で壁装(クロス)職人として働く、親方と弟子のような関係のお二人をご紹介します。



この仕事を選んだのは 内装の職人技に憧れたから

株式会社兼藤
技能実習指導員 壁装(クロス)職人 17年

室井 康信さん

多彩な職人技と材料に触れる魅力

私が壁装(クロス)職人の道を選んだのは、父が壁やふすまの貼り替えの職人だった影響からです。小さな頃から仕事ぶりをそばで見て育ち、職人の仕事に魅力を感じていました。

ひと口に「貼る」といってもその範囲は非常に広く、クロスだけでなくふすまや障子もありますし、壁材だけでも何千種類もあって貼り方もいろいろ。そこに多様な材料に触れるという職人ならではの仕事の醍醐味があります。

まずは「やってみな」の姿勢で指導

現在は、大型の現場や個人邸でクロスの貼り替えを主に担当するかたわら、技能実習生の指導員も務め、(次に紹介するウィン・ミン・トンさんなど) ミャンマーからの実習生の指導を行っています。誰でも最初からクロスを貼れる人はいませんので、まずは「やってみな」の姿勢で見守り、経験を通じて仕事の面白さを感じてもらおうようにしています。技能実習生も熱心に取り組んでいるので、これからの成長がとても楽しみです。

資格取得でより大きな仕事ができる

クロス貼りの仕事は、早ければ1~2年ほどでひと通りできるようにはなります。ただ、その先を目指すなら、国家資格である内装仕上施工技能士を取得していくといいでしょう。私は1級を取得していますが、これがあれば大規模な建設現場でも有資格者しか入れない工区にも入れるようになり、選ばれた職人として責任とやりがいのある仕事も任せてもらえるようになります。スキルと経験を積むことでより大きな仕事ができるのも楽しいです。



先輩職人を師匠として尊敬 いつかは自分も一人前になりたい

株式会社兼藤
壁装(クロス)職人 4年

ウィン・ミン・トンさん

仕上がった壁を自分で見るのが楽しい

私はミャンマーからの技能実習生として働いています。新築やリフォームの現場で壁装(クロス)の貼り替えをメインに担当。仕事をやっていると楽しいのは、自分が仕上げた壁を見て、その出来栄に満足できた時。当初は日本語がわからず、仕事で親方に叱られて落ち込むこともありましたが、今では仕事にも慣れてきて、親方から信頼されている感じもあって、それもやりがいになっています。親方がマンツーマンで指導してくれるので、自分でも職人としての腕が上がってきたと自信が持てるようになってきました。

将来の夢は、故郷での内装業立ち上げ

私が携わる現場の中には、1日800人以上が働く大規模な現場での内装工事もあり、いろいろな職種の人があるので良い経験が積めています。現在は3級表装・壁装作業技能士の資格を持っていますが、あと2年で2級表装技能士を取得し、1級もできれば取りたいです。勉強は難しいですけど何とか実現して、いずれミャンマーで内装業をやるのが夢です。

壁装職人の七つ道具 クロス貼りで使用、職人の七つ道具を紹介!



腰袋
道具を入れておく工具ベルト



定規
クロスジョイント(クロスの継ぎ目)を切る際の当て道具



なでバケ
クロス等を貼る際にできる空気抜きに使用する道具



地ベラ
クロスまわりのカットに使う道具



カッター(細)
クロスや床材、紙などをカットするのに使います。



ペーパー(左)/ローラー(右)
ローラーは、クロスジョイントを押さえる道具。ペーパーはパテ下地を平らにするための道具です。



パテべら/パテ板
クロスを貼る前の下地づくりに使うパテを持っておくのがパテ板、パテを塗って延ばすのがパテべら。

Q 内装仕上げの仕事はどんな人が向いてるのでしょうか?

A いつも決まった場所での決まった仕事より、毎回違う現場を楽しめる方におすすめです。細かい作業をおおらかな気持ちで取り組める人には向いているでしょう。



Q 高いところが苦手です。仕事はできるのでしょうか?

A 床仕上げ職人ならば、高い場所での施工はほとんどありません。高層ビルなどで窓の外の風景が見える場合や、バルコニーの施工がある時は少し大変かもしれませんが。一方、壁装(クロス)職人の場合は日常的に天井に近い高さでの作業があります。足場板や脚立の上に立ちますから、その高さに耐えられるかどうかですね。

Q 技能士(職人)になるには、体力や大きな体格が必要でしょうか?

A 重い物を運ぶこともあれば、常に腕を上げたまま、床にかがんだままといった同じ姿勢での作業を行うこともあるため、体力があるに越したことはありませんが、日々の作業で力も体力もついてきます。



Q 一人親方になるには何が必要でしょうか?

A 一人親方は、個人事業主(フリーランス)という扱いになります。一人親方になるには、施工能力に十分な信頼性があることが第一ですが、さまざまな状況に対応できる道具や装備を揃える必要があります。また、経理関係の処理なども個人で行うことになります。

Q 普通自動車免許は必要でしょうか?

A 必要です。営業でも現場管理でも、毎回電車で行ける場所とは限りません。また、現場に必要な荷物もあります。さらに職人の場合は、トラックなどを運転する可能性もあるため、マニュアルの運転免許が役に立つといえます。



Q 都内の会社だと現場は都内に限られるのでしょうか?

A 都内にある会社でも、現場は埼玉や神奈川にある場合もありますし、もっと遠くの地域にある現場に向かうこともあります。また、遠方の場合、工事期間中は出張という形で長期滞在することもあります。時期と期間、求められる技術によっては、国内のあらゆる現場へ行くこともあります。

Q 電車で都内の現場に通う場合、着替えなどはできるのでしょうか?

A 都内や近郊の場合、電車を使う場合もあります。比較的大きい現場には詰め所と呼ばれる待機場所が設けられており、現場で着替えができる場合もあります。



Q 建設業は残業が多いと聞きます。実際はどのようなのでしょうか?

A 職人の場合、大抵は8時～17時が現場での作業時間と決まっているケースが多いです。営業職や現場管理は、現場から会社に戻っての事務作業などもあるため、現場が遠くにある場合、残業となることも。どちらかといえば、現場の職人のほうが規則正しい生活かもしれません。

内装仕上げあるあるエピソード

内装仕上げ業界の「あるある」話を集めてみました。

EPISODE 1

気が付いたら長尺シートを一人で持てるように!

床材のひとつである長尺シートは1本で50kg程度になるものもあります。最初からこれを肩に載せて運ぶことは難しいのですが、だんだんと持てるようになるもので、そうすると一人前かな……などと自覚したりします。

EPISODE 2

旅館やホテルでカーテンのラベルをつい見してしまう

プライベートの宿泊先や訪問先でもついつい確認してしまうのがカーテンのラベル。「ああ、このメーカーのカーテンなんだ」などと独りほくそ笑みますが、特に深い意味はありません。

EPISODE 3

スーパーやコンビニで床タイルの目地が気になる

スーパーやコンビニ、ホームセンターなどの床にはプラスチックや石材のタイル貼りが多いのですが、タイルとタイルの隙間を埋める目地が美しく揃っていないとモヤモヤしがちです。

EPISODE 4

匠の道具はよく手入れされているが見た目はボロい……

技術の高い職人ほど道具への愛も強く手入れも完璧。長く使うと鋼の部分も摩耗して独自のカタチに変形しますが、本人には最高の使い心地に。でも傍からは、少しボロく見えてしまうのです。それが格好いいのよ!

EPISODE 5

休日でも12:50にアラームが鳴る人はだいたい職人。

職人さんは現場で12時から昼休憩に入り、食事の後に軽く仮眠を取る人も多います。13時から仕事再開となるため、12時50分にはアラームで起きます。休日も同じ時間にアラームが鳴っている人がいますが、それはおそらく現場の職人です。

EPISODE 6

ニッカポッカを履くとやんちゃだった?と思われがちですが……

あくまで完全な独断と偏見です。とび職の職人さんでは着用率の高いニッカポッカ。内装仕上げ職人の作業着としてもよく使いますが、昔やんちゃだった?と思われがちです。動きやすくてとても良いのですがねえ……。



※この冊子は、(公財)東京しごと財団より「業界別人材確保支援事業」を受託し、アデコ株式会社が作成しています。



関東建設インテリア事業協同組合

内装仕上げのお仕事に興味がある方は、下記へお問い合わせください。

TEL 03-3254-1138 <https://jcif-kantou.or.jp/>

関東建設インテリア事業協同組合(ジェイシフ関東)とは

関東建設インテリア事業協同組合は、関東1都7県の内装仕上工事業の許可を持つ専門工事業者25社を組合員とした組織体です。主な活動としては、的確な施工管理業務を行うための匠仕上管理士制度や施工現場の巡回・指導を行う派遣現場制度など、自主性を重んじた品質の確保を目指しています。また、技術・技能向上のために毎年開催する床と壁紙の職人たちが技術を競う技能競技大会の運営や、若手の育成に巻きかけられる様々な講座や床材メーカーと共同で行う技術講習会の開催など幅広く活動しています。